

# MARIMEX SK

## *Návod na inštaláciu a použitie*



## ***Bazén Ohio***

***4,88 x 1,22 m***

***bez filtračného zariadenia***

## **OBSAH:**

<b>1. Dôležité bezpečnostné pravidlá .....</b>	<b>str. 2</b>
<b>2. Príprava povrchu a umiestnenia bazénu .....</b>	<b>str. 3</b>
<b>3. Montáž bazéna .....</b>	<b>str. 4</b>
<b>4. Demontáž bazénu a uskladnenie .....</b>	<b>str. 7</b>
<b>5. Záručné podmienky.....</b>	<b>str. 7</b>
<b>6. Montáž skimmera .....</b>	<b>str. 8</b>
<b>7. Súprava na údržbu bazéna .....</b>	<b>str. 9</b>
<b>8. Montáž bazénových schodíkov .....</b>	<b>str. 10</b>
<b>9. Prípravky chlórovej rady Aquamar .....</b>	<b>str. 14</b>
<b>10. Zákaznícke informácie .....</b>	<b>str. 16</b>

### **1. DÔLEŽITÉ BEZPEČNOSTNÉ PRAVIDLÁ**

#### **Upozornenie na nebezpečenstvo:**

- Pred inštaláciou, používaním a demontážou si vždy preštudujte celý návod a najmä kapitolu o zásadách bezpečnosti pri práci.
- Vyberajte miesto pre postavenie bazéna tak, aby - ak by došlo k nehode alebo poškodeniu bazéna - mohla vytekajúca voda bez problémov odtekať bez toho, aby ohrozila ľudí, zvieratá alebo poškodila budovy či pozemky.
- V okruhu 2m od bazéna sa nesmú nachádzať žiadne vyvýšené miesta (terasy, balkóny, a pod.) ani vysoké stromy, z ktorých hrozí nebezpečenstvo pádu konárov do bazéna.
- Pre vstup a výstup z bazéna používajte vždy schodíky.
- Udržujte vodu neustále čistú, aby bolo dobre vidieť dno a bolo možné správne odhadnúť hĺbku bazéna.
- Ak nie je bazén používaný, odstráňte z neho schodíky a uložte ich mimo dosah detí a ostatných neoprávnených osôb.
- Neustále udržiavajte vodu dezinfikovanú a zdravotne nezávadnú. Používajte filtračné zariadenie a pravidelne do vody pridávajte bazénovú chémiu. Nedezinfikovaná voda je vážnym zdravotným rizikom.
- Uistite sa, či bazén aj s jeho príslušenstvom je postavený v súlade s týmto návodom.
- Vykonávajte pravidelnú kontrolu a údržbu bazéna a jeho príslušenstva.

#### **Požiadavky na osoby používajúce bazén:**

- Bez dozoru môžu bazén používať len osoby staršie ako 18 rokov, telesne i mentálne spôsobilé.
- Deti musia byť v bazéne pod neustálym dohľadom dospelšej osoby, aby nedošlo k zraneniu alebo aby sa neutopili.
- Neplavci, deti (najmä menšie, ako je výška hladiny vody v bazéne) a osoby s obmedzenou schopnosťou pohybu a orientácie sa môžu kúpať, vstupovať do bazéna a vystupovať z neho len za dohľadu plavcov či iných kompetentných dospelých osôb (starších ako 18 rokov), t.j. telesne a duševne spôsobilých.

- Manipulovať s elektrickým príslušenstvom môžu len osoby staršie ako 18 rokov, musia sa riadiť príslušnými zásadami bezpečnosti práce a musia mať kvalifikáciu pre prácu na el. zariadeniach podľa príslušných národných predpisov a noriem.
- Neprevádzkujte nebezpečné hry vo vnútri bazéna alebo v jeho blízkosti, ktoré by mohli ohroziť kúpajúce sa osoby alebo konštrukciu príslušenstva, ktorým je bazén vybavený.
- Prečítajte si ustanovenia v tomto návode o inštalácii a používaní filtračného zariadenia.

#### **Zakázané použitie:**

- Z bezpečnostných dôvodov nesmie byť bazén inštalovaný na terasách a balkónoch.
- Je zakázané skákať do bazéna po hlave alebo z okrajov bazéna.
- Nekúpte sa v noci alebo pri nedostatočnom osvetlení.
- Nekúpte sa pod vplyvom alkoholu, drog či iných omamných látok.
- Boje a násilné hry sú v bazéne zakázané.
- Zákaz používania iného príslušenstva, ako je predpísané výrobcom.
- Je zakázané sadieť si na okraj bazéna alebo iným spôsobom narušovať statiku bazéna.
- Za žiadnych okolností neupravujte súčasti bazéna. Nerobte otvory do bazéna ani do schodíkov.
- Je zakázané kúpanie pri zapnutom filtračnom zariadení (t.j. pri pripojení čerpadla k el. sieti).
- Je zakázané prekračovať povolenú nosnosť rebríka.

#### **Bezpečnostné pokyny pre používanie filtračného zariadenia:**

- Filtračné zariadenie pripojte k elektrickej zásuvke, ktorá zodpovedá platným normám.
- Filtračné zariadenie zapínajte len vtedy, keď nie je nikto v bazéne.
- Zabráňte deťom v manipulácii s filtračným zariadením.

*Uschovajte si tieto pokyny k neskoršiemu nahliadnutiu!*

Náklady na ekologickú likvidáciu elektrosúčiastok výrobku autorizovaným systémom sú zahrnuté v cene výrobku. Elektroodpad prislúchajúci k bazénovému príslušenstvu môže zákazník doručiť na predajňu spoločnosti.

Zariadenie nie je určené pre použitie osobami (vrátane detí) so zníženými fyzickými, zmyslovými alebo mentálnymi schopnosťami, ak nie je zaistený ich dohľad a inštrukciou zodpovednou osobou; osobami, ktoré nie sú zoznamované s obsluhou v rozsahu tohto návodu; osobami, pod vplyvom liekov, omamných prostriedkov a pod., znižujúcich schopnosť rýchlej reakcie. Zariadenie zabezpečte tak, aby sa k nemu deti bez dozoru nemohli dostať.

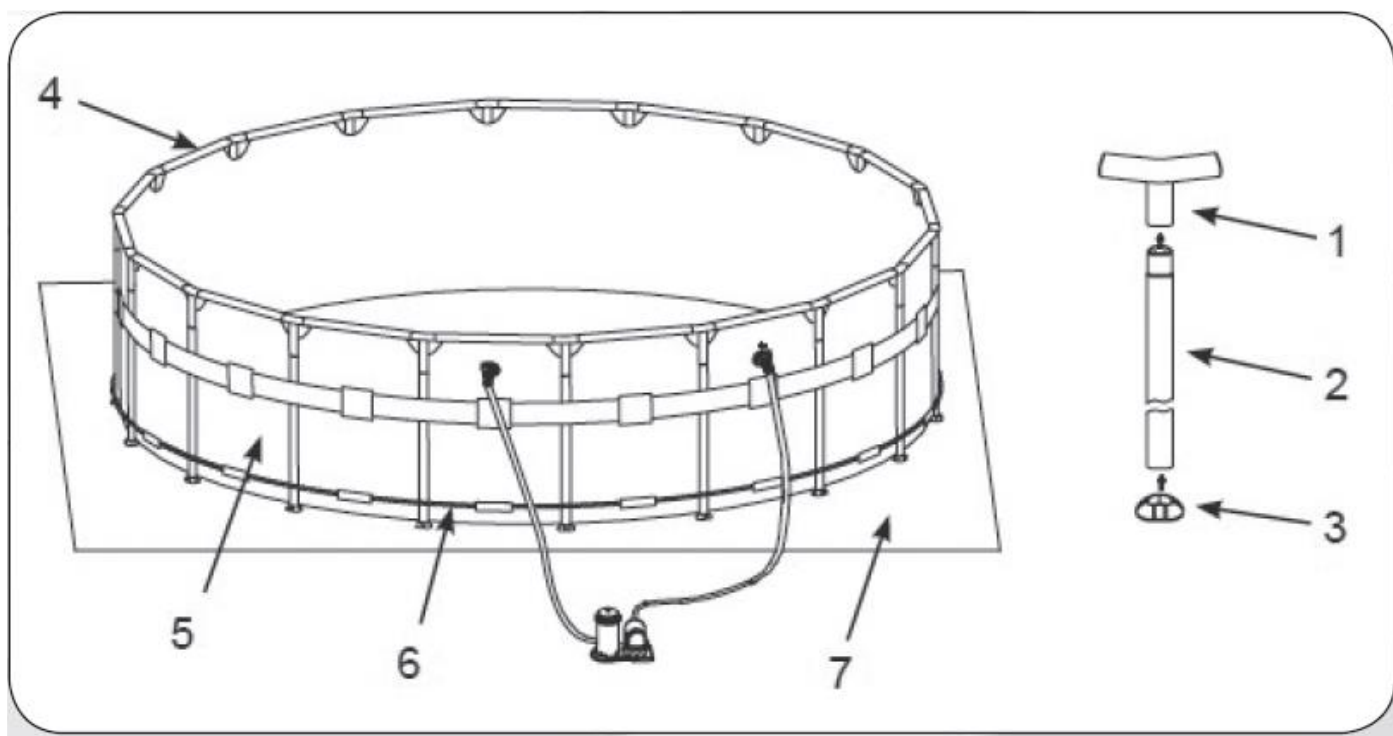
## **2. PRÍPRAVA POVRCHU A UMIESTNENIE BAZÉNA**

- Jednotlivé diely si pred stavbou bazéna zrovnajte a skontrolujte. Dodržujte pokyny k inštalácii uvedené v tomto návode.
- Zvolené miesto by malo byť slnečné a chránené pred vetrom. V blízkosti by sa nemali nachádzať stromy, ktorých listy by mohli znečisťovať bazén. Zem musí byť absolútne rovná, dostatočne pevná, neilovitá, bez dier, čistá a zbavená ostrých predmetov.
- Naše bazény sú navrhnuté pre inštaláciu na povrchu. Tento povrch musí byť starostlivo vyčistený. Nikdy nestavajte bazén na štrku, dechtovom papieri, asfaltovom koberci alebo na akejkoľvek zmesi obsahujúcej naftu. Pod bazén je nutné použiť geotextilnú podložku, ktorá nie je súčasťou balenia!
- Neťahajte bazén po zemi. Následkom toho by mohli vzniknúť netesnosti bazéna či iné poškodenie.

## **3. MONTÁŽ BAZÉNA**

### **SÚHRN DIELOV A ICH MONTÁŽ**

ČÍSLO POLOŽKY	POPIS	4,88 x1,22	
		POČET	ČÍSLA DIELOV
1	Lišta spoj. Plast pre Ohio (t-kus)	16	11449
2	Noha zvislá k baz. Ohio	16	11452
3	Základňa nohy k bazénu Ohio	16	11453
4	Lišta horná plast pre Ohio	16	11451
5	Plášť bazéna	1	11080
6	Obvodové lano	1	10317
7	Podložka pod bazén	1	18927
8	Výpustný ventil	1	10201
9	Viečko výpustného ventilu	1	11044
10	Krycia plachta	1	10754



- Výber umiestnenia: Nájdite vodorovné miesto bez kameňov, vetvičiek, korieňov alebo iných ostrých predmetov, ktoré by mohli bazénovú fóliu pretrhnúť.
- Otvorenie a rozčlenenie: Kovové nohy bazéna (4) a nosníky (2) spadajú do dvoch skupín. Väčšia veľkosť sú horizontálne nosníky, ktoré budú umiestnené v otvoroch na vrchnej časti bazénovej fólie. Menšia veľkosť sú vertikálne nohy. Nohy a nosníky sa napájajú na T-spojenia (3).
- Rozbaľovanie fólie: Vyberte podložku (6), rozprestrite ju na čistý priestor, vyberte fóliu (1) a rozprestrite ju na podložku s odtokovým ventilom, nasmerovaným k odtokovému kanálu. Umožnite slnkom fóliu ohriať pred tým ako začnete s montážou nosníkov do vreciek vo fólii.

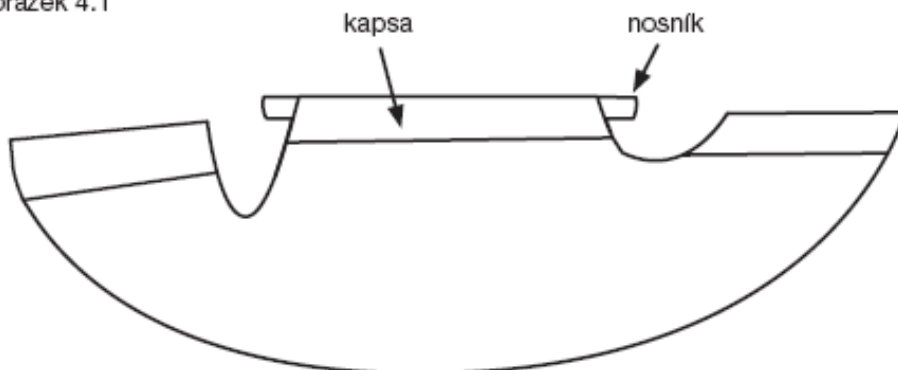
**DÔLEŽITÉ:** Neťahajte bazénovú fóliu po podklade, nakoľko hrozí jej mechanické poškodenie. Počas montáže bazéna nasmerujte hadicové spojenie alebo otvory v smere k elektrickému napájaniu. Vonkajšia hrana bazéna by mala byť v dĺžke dosahu elektrického kábla.

- Montáž horizontálnych vzpier a T-spojení: Začnite kdekoľvek, ale vždy montujte v rovnakom smere, zasuňte nosník do vrecka. Udržujte plochú stranu nosníka hore, a až keď je nosník vycentrovaný (obr. 4.1), tak vezmite jedno T-spojenie a zasuňte jednu stranu T-spojenia do nosníka a počkajte, kým sa plastový zobáčik zacvakne do diery na nosníku (obr. 4.2). Opakujte tento proces dokola pokiaľ nebudú všetky nosníky a T-spojenia spojené (obr. 4.4). Nadvihnutím posledného T-spojenia o cca 5cm nad úroveň nosníka sa uľahčí zasunutie do kĺbu (obr. 4.3).
- Montáž vertikálnych vzpier: Uistite sa, či sú horizontálne nosníky a T-spojenia kompletne zmontované, a potom môžete začať s montážou vertikálnych vzpier. Zasuňte nohy s koncovkami hore do bieleho pásu umiestneného uprostred bazénovej fólie a zasuňte zúženú stranu vzpery do spodnej časti kĺbu. Zasuňte vzperu podľa obrázku 6.1 až

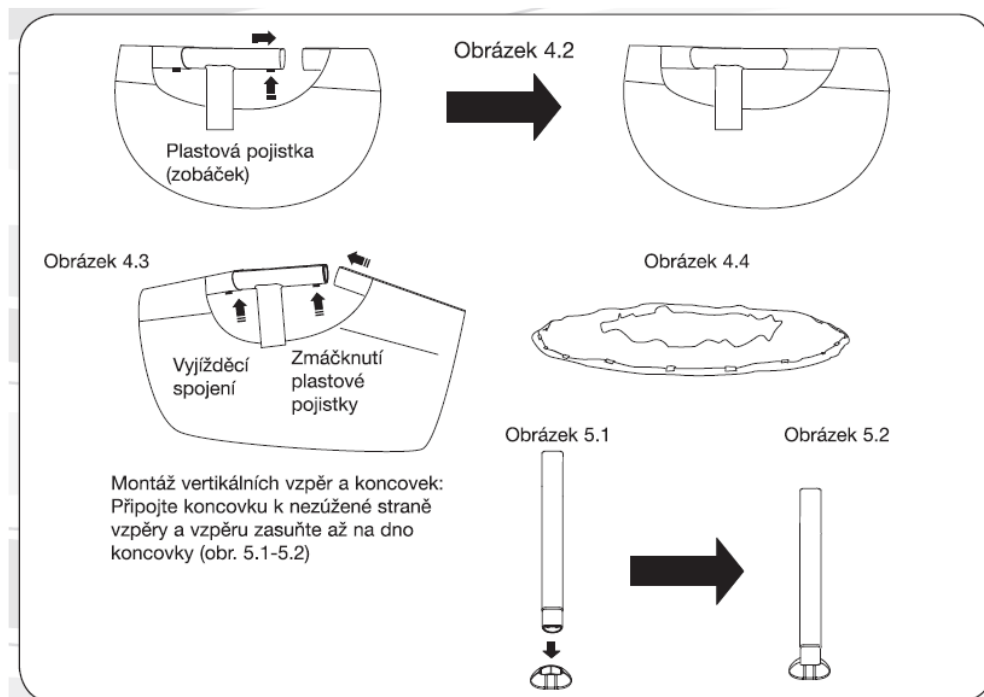
do momentu, keď započujete zvuk zacvaknutia umelej poistky. Zaistite, aby bola spodná časť nohy vo vnútri bieleho lana na spodnej časti bazénovej fólie a potom lano pevne utiahnite (obr. 6.2).

- Kontrola montáže: Chyťte kovovú konštrukciu bazéna (vrchný nosník) na 2-3 miestach a zatrate bazénom, aby ste sa uistili, že všetky kĺby, vzpery a nosníky zapadli do seba. Potiahnite ľahko, v smere von, spodné časti vzpier s tým, že vzpera by mala skončiť vo vztyčenej vertikálnej pozícii.

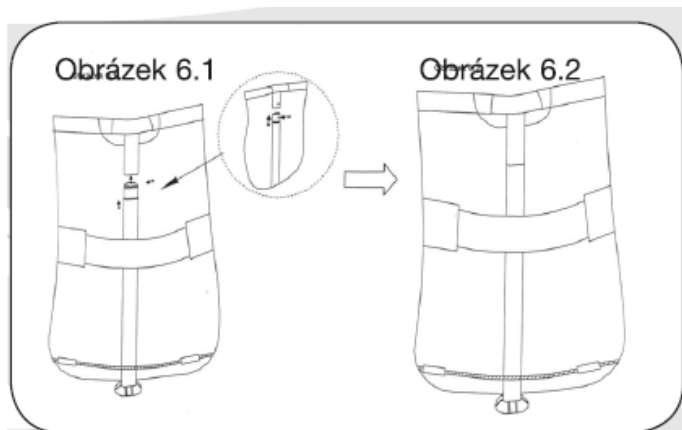
Obrázek 4.1



- Napúšťanie bazéna: Pred napustením bazéna vodou skontrolujte, či je vypúšťací uzáver vo vnútri bazéna dokonale uzavretý a či je vypúšťacia matica na vonkajšej strane bazéna tesne utiahnutá. Napustite bazén do cca 5cm vodou a pozrite sa, či sú nejaké viditeľné nerovnosti na dne bazéna.
- **DÔLEŽITÉ:** Ak sa voda v bazéne nachádza na jednej strane, tak bazén nie je kompletne vodorovne osadený. Montáž bazéna na nerovnom povrchu spôsobí naklonenie bazéna s výslednou hrčou na strane bazéna. Ak bazén nie je kompletne vodorovný, musíte bazén vypustiť, vyrovnáť nerovnosti a potom bazén znova napustiť. Začnite vyrovnávať pokrčenú fóliu (z vnútra bazéna) tlačением fólie tam, kde sa bazénové dno alebo steny stretávajú (v rohu) alebo (z vonku bazéna) potiahnite za dno. Ak dno spôsobuje pokrčenie fólie, je treba dvoch ľudí, ktorý ťahajú na každej strane proti sebe k odstráneniu pokrčenia. Po všetkých vyššie uvedených prípravách je čas bazén napustiť vodou.

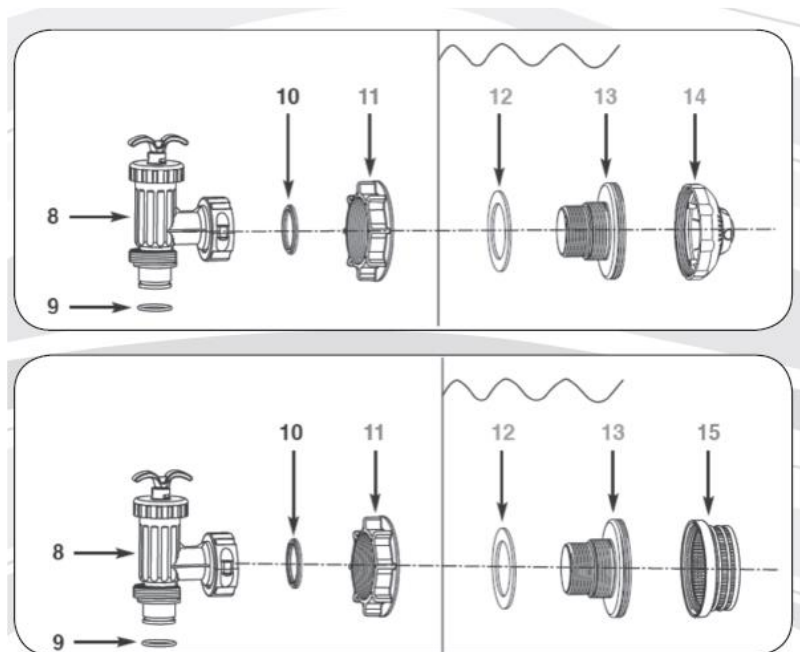


- Úroveň hladiny vody: Voda môže byť napustená až do 10 cm od hrany bazéna.



### PRIPOJENIE PRECHODU STENOU

ČÍSLO	POPIS	MNOŽSTVO
8	Plunžrový ventil (zahŕňa tesnenie a hadicu + podložku)	2
9	Tesnenie hadice	
10	Gumová podložka	
11	Matica filtračného sitka	2
12	Plochá gum. podložka filtr. sitka	2
13	Konektor filtračného sitka	2
14	Nastaviteľná tryska na výpusť	1
15	Mriežka sitka	1

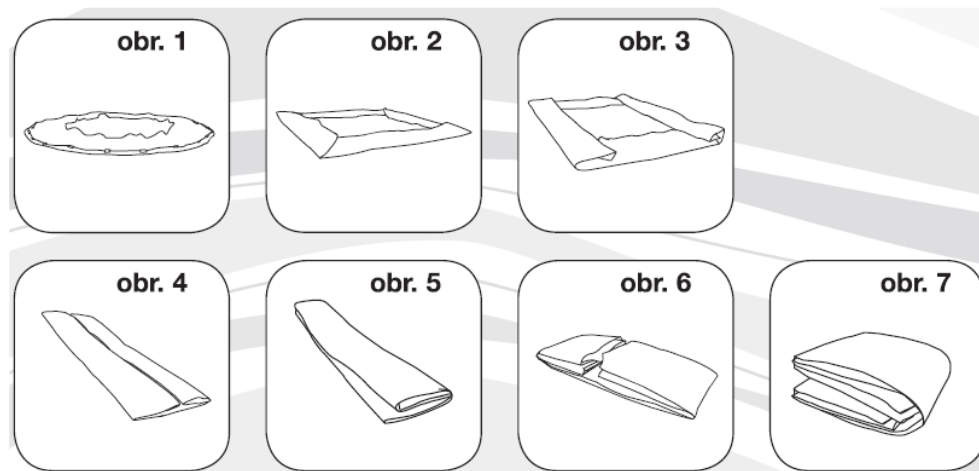


#### **4. DEMONTÁŽ BAZÉNA A USKLADNENIE**

Presvedčte sa, že je pevne zatlačená vypúšťacia zátka na vnútornej strane vypúšťacieho otvoru na dne bazéna.

- Odskrutkujte viečko z vypúšťacieho otvoru na vonkajšej strane bazénovej steny.
- Naskrutkujte prechodový kus s nátrubkom pre nasunutie záhradnej hadice.
- Nasuňte na nátrubok prechodového kusu koniec hadice.
- Druhý koniec hadice položte do miesta, kam môže byť voda bezpečne vypustená.
- Vytiahnite a odklopte zátku, ktorá je zasunutá do vypúšťacieho otvoru zvnútra bazéna. Voda začne vytekať.
- Po vypustení zazátkujte vypúšťací otvor zvnútra bazéna. Stiahnite hadicu z nátrubku prechodového kusu a prechodový kus odskrutkujte a uskladnite ho.
- Na výtokový otvor z vonkajšej strany bazéna naskrutkujte späť viečko.
- Pre rozloženie bazéna použite pokyny pre zostavenie, ale v opačnom poradí. Odstráňte všetky inštalačné súčiastky.
- Zaistite, aby bazén a všetky jeho časti boli pred zložením úplne suché. Nechajte ich vysušiť na slnku (viď obr. 1). Poprášte bazén kozmetickým púdom, aby sa steny nelepili k sebe. Púder absorbuje všetku vodu, ktorá na stenách ostala.
- Očistite vnútornú stranu bazéna čistou vodou, aby pri uskladnení nedošlo k poškodeniu plášťa chemickými prostriedkami.
- Zložte bazén do tvaru štvorca. Začnite na jednej strane, na dva krát ohnite jednu šestinú plášťa bazéna do jej vnútornej strany. Rovnako postupujte na druhej strane (viď obr. 2 a 3).
- Potom, čo takto vytvoríte dve protiľahlé zložené strany, jednoducho preložte jednu cez druhú tak, ako sa zatvára kniha (viď obr. 4 a 5).
- Zložte dva dlhé konce do stredu (viď obr. 6).
- Prehnite jeden dlhý koniec cez druhý a plášť bazéna stlačte (viď obr. 7).
- Plášť bazéna a príslušenstvo skladujte na suchom a vetranom mieste s teplotou medzi 5-30°C, mimo dosahu hlodavcov.
- Presvedčte sa, že bazénová fólia je celkom suchá skôr, ako ju dlhodobo uskladníte.

Dôležité: Bazén nie je odolný voči mrazu a preto odporúčame, aby bol dodržaný postup pre jeho uskladnenie cez zimu.



#### **5. ZÁRUČNÉ PODMIENKY**

- Bazén a filtračné zariadenie bolo vyrobené z materiálu najvyššej kvality a vysokej kvality prevedenia. Všetky súčiastky boli skontrolované a uznané za nezávadné. **Záruka platí po dobu dvoch rokov od dátumu nákupu.** Uchovajte všetky doklady o nákupe spoločne s návodom. Doklad o nákupe bude požadovaný pri uplatňovaní záručných nárokov.
- Reklamácie tovaru sa riadia právnymi predpismi SR
- Záruka sa vzťahuje na všetky vady spôsobené chybou vo výrobe alebo vadou materiálu ovplyvňujúcou tesnosť a nepriepustnosť bazéna.
- Kupujúci je povinný okamžite pri zakúpení bazéna skontrolovať, či nie je porušený transportný obal alebo poškodený bazén či filtrácia alebo inak znehodnotený, a o týchto skutočnostiach okamžite informovať predajcu.
- Kupujúci je povinný po zakúpení výrobku skontrolovať jeho kompletnosť.
- Ak bazén vykazuje zjavné vady, ktoré sa prejavujú ihneď po sprevádzkovaní, a pre ktoré zariadenie nie je možné užívať, je kupujúci povinný tovar bez meškania reklamovať, najneskôr do 3 mesiacov od zakúpenia v mieste nákupu.
- Pri zistení závady na jednotlivých častiach bazéna reklamujte len vadnú časť s viditeľne označeným miestom poškodenia. Na reklamácie po tejto dobe sa bude nazeráť takto:

**Záruka sa nevzťahuje na:**

- opotrebenie v dôsledku nesprávnej inštalácie alebo nesprávneho používania, prípadne nesprávneho uskladnenia výrobku
- bežné opotrebovanie zariadenia zodpovedajúce charakteru a dobe jeho používania
- vady spôsobené mechanickým poškodením
- vady spôsobené vplyvom živelných pohrôm
- vady vzniknuté v dôsledku použitia neštandardných prostriedkov pre chemickú údržbu bazénovej vody a nevhodných čistiacich pomôcok
- prirodzené starnutie a blednutie fólie bazéna v dôsledku používania chemických prostriedkov na ošetrovanie bazénovej vody, alebo vplyvom slnečného žiarenia
- na deformácie vzniknuté v súvislosti s nestabilným alebo neupraveným podložíom
- prirodzené starnutie podložky a krycej plachty

Výdaje spojené so stratou vody nie sú predmetom záruky.  
TIETO POKYNY SI USCHOVAJTE!

Odporúčame: Použiť vodu z vodovodného systému  
Pri napustení bazéna studničnou vodou odporúčame, aby bol vykonaný rozbor vody.

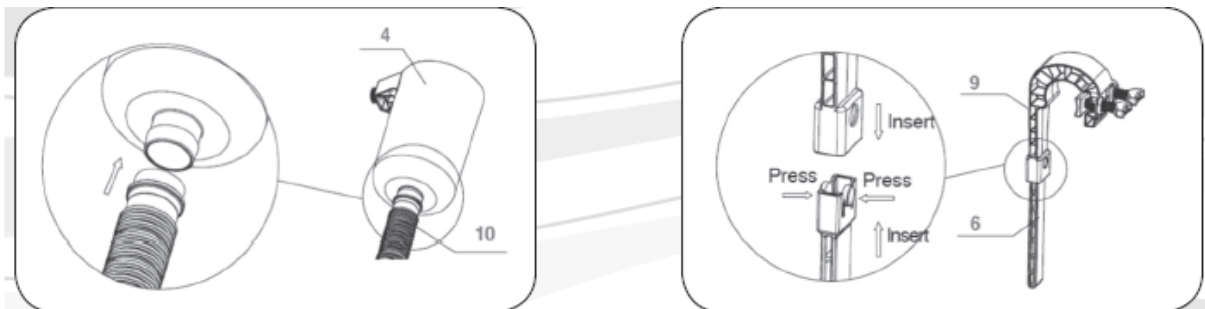
## 6. MONTÁŽ SKIMMERA

### PREHEAD MONTÁŽNYCH DIELOV

ČÍSLO	POPIS	MNOŽSTVO
1	Plávajúci kryt	1
2	Držadlo košíka	1
3	Košík	1
4	Telo skimmera	1
5	Skrutka	1
6	Nastavovač výšky	1
9	Hák na kovový rám	1
10	Hadica skimmera	1
11	Adaptér "B" na hadicu	1



### Zostavenie háku

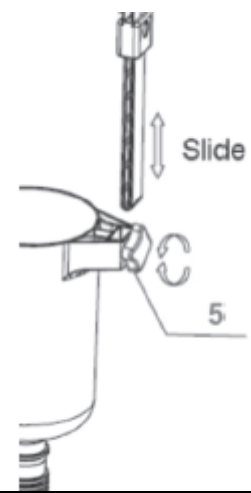


Pripojte hadicu skimmera (10) k spodnému konektoru skimmera (4).  
- Zostavte hák tak, ako je zobrazené. (Insert = nasunúť, Press = tlačiť)

- Povoľte skrutku skimmera (5), pripojte zostavený hák a skrutku opäť ručne dotiahnite.

POZNÁMKA: Neuťahujte príliš ani nepoužívajte žiadne nástroje, ako napríklad kliešte. (Slide = posunúť)

- Umiestnite celý zostavený hák k hornému vodorovnému nosníku bazéna Ohio a to blízko konektoru pre prívod vody (spodný konektor hadice). Nastavte hák pomocou dvoch skrutiek tak, aby bol pevne umiestnený na nosník. Uistite sa, že je hák bezpečne pripevnený k nosníku.

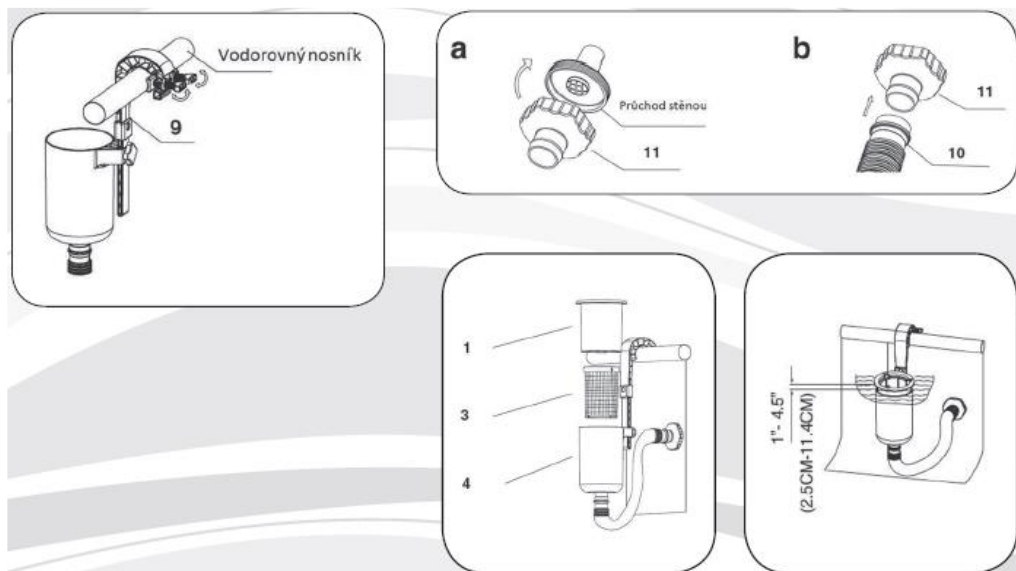




- Odskrutkujte mriežku sitka z nižšieho prechodu stenou vnútornej strany bazéna. Naskrutkujte adaptér „B“ (11) na konektor sitka so závitom, a to z vnútornej strany bazéna. Pripojte druhý koniec hadice skimmera (10) k adaptéru „B“ (11).

- Umiestnite kôš (3) a plávajúci kryt (1) do skimmera (4).

- Ak je potreba, nastavte výšku skimmera. Plávajúci kryt (1) musí plávať nad skimmerom (4) vo vzdialenosti od 2,5cm do 11,4cm (1“ – 4,5“). Uistite sa, že je vrch plávajúceho krytu vodorovný s vodnou hladinou



**Dôležité:** Skimmer musí byť vždy kolmo k vodnej hladine. Upravte polohu skimmera, ak je to potrebné.

## 7. SÚPRAVA NA ÚDRŽBU BAZÉNA

### Návod k montáži bazénového vysávača

- Otočením aretačnej matice A a B po smere hodinových ručičiek a posunutím jednotlivých častí teleskopickej tyče (8) nastavíte požadovanú dĺžku. Otočením proti smeru hodinových ručičiek polohu zaistíte. Na teleskopickú tyč nasadíte hadicovú svorku (5).
- Do násady hubice vysávača (3) pripevníte plastovú pružinu (2). Vyrovnajte plastovú pružinu s otvormi na teleskopickej tyči a ľahko stlačte vyčnievajúce hroty tak, aby sa teleskopická tyč vsunula do násady hubice vysávača. Plastová pružina zaklapne do otvorov teleskopickej tyče.
- Upevníte vrecúško na zachytávanie nečistôt (4) k vývodu hubice vysávača.
- Na prírubu hubice vysávača naskrutkujete hadicovú rýchlo-spojku (1) a prepojte so záhradnou hadicou.

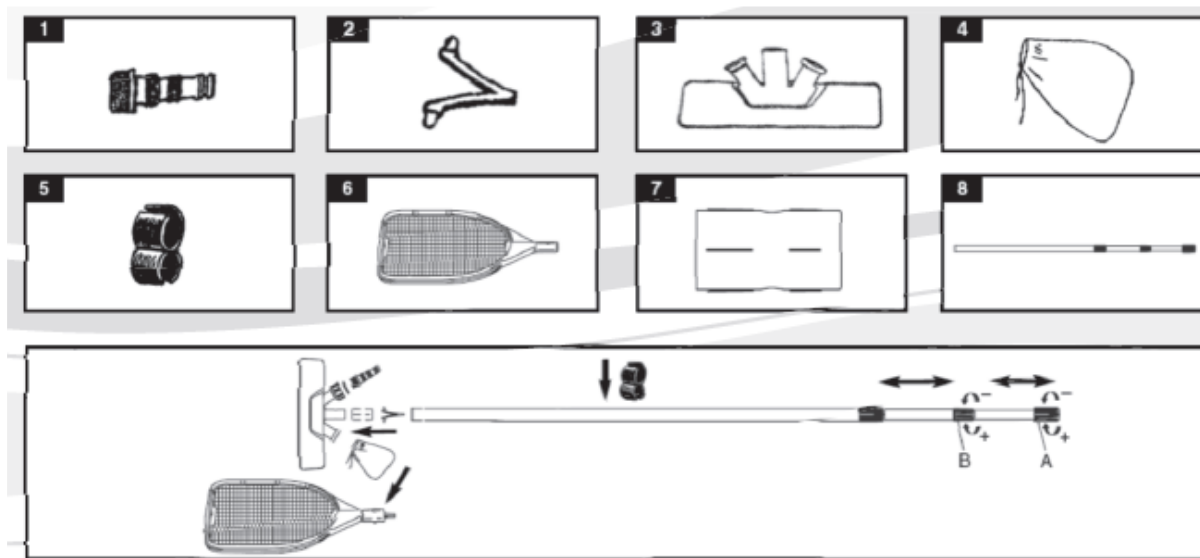
### Návod na použitie bazénového vysávača

- Záhradnú hadicu pripojte k vodovodnému systému a pustite vodu. Tlak vody prúdiaci cez hubicu vysávača so sebou strháva nečistoty zo dna bazéna cez vrecko na zachytávanie nečistôt. **Dôležité:** Pre správnu funkciu vysávača je potrebný dostatočný tlak prívodu vody! Vyskúšajte aký je správny tlak vody pre optimálne čistenie.
- Jemnými pohybmi vyčistíte dno bazéna, kým nie je zbavené nečistôt.
- Zavriete prívod vody a odpojte záhradnú hadicu.
- Zložte vrecko na zachytávanie nečistôt, preperte pod prúdom vody a nechajte vyschnúť.

### Návod k montáži a na použitie hladinovej sieťky

- Otočením aretačnej matice A a B po smere hodinových ručičiek a posunutím jednotlivých častí teleskopickej tyče (8) nastavíte požadovanú dĺžku. Otočením proti smeru hodinových ručičiek polohu zaistíte.

- Do násady rámu sieťky (6) pripevnite plastovú pružinu (2). Vyrovnajte plastovú pružinu s otvormi na teleskopickej tyči a ľahko stlačte vyčnievajúce hroty tak, aby sa teleskopická tyč vsunula do násady rámu sieťky. Plastová pružina zaklapne do otvoru teleskopickej tyče.
- Jemnými pohybmi vyzbierajte nečistoty z hladiny bazéna (listy atď.).



## 8. MONTÁŽ BAZÉNOVÝCH SCHODÍKOV

**BAZÉNOVÉ SCHODÍKY INTEX (VÝŠKA 122 cm, 132 cm)**

**!UPOZORNENIE!**

- UMIESTNITE SCHODÍKY NA PEVNÚ ZÁKLADŇU
- NA SCHODÍKOCH MUSÍ BYŤ LEN JEDNA OSOBA V DANÝ OKAMIH. PREDÍDETE TAK PRÍPADNÉMU ZRANENIU
- SCHODÍKY MUSIA BYŤ INŠTALOVANÉ PODĽA INŠTRUKCII UVEDENÝCH VÝROBCOM
- PO SCHODÍKOCH SA VŽDY POHYBUJTE ČELOM (PRI VTUPE DO BAZÉNA AJ PRI JEHO OPÚŠŤANÍ)
- AK NIE JE BAZÉN POUŽÍVANÝ, ODSTRÁŇTE A ZAISTITE SCHODÍKY. ZABRÁNITE TAK UŽÍVANIU BAZÉNA NEOPRÁVNENÝM OSOBÁM (NAPR. DEŤOM BEZ DOZORU, NEPLAVCOM) A PRÍPADNÉMU UTOPENIU
- NEPOUŽÍVAJTE SCHODÍKY NA ŽIADNY INÝ ÚČEL, NEŽ NA AKÝ SÚ URČENÉ. KONTROLUJTE PRAVIDELNE DOTIAHNUTIE VŠETKÝCH MATÍC A SKRUTIEK A UISTITE SA, ŽE SCHODÍKY SÚ STABILNÉ
- AK POUŽÍVATE BAZÉN V NOCI, POUŽÍVAJTE UMELÉ SVETLO PRE OSVETLENIE VŠETKÝCH BEZPEČNOSTNÝCH ŠTÍTKOV, SCHODÍKOV, STÚPAČIEK A PRÍSTUPOVÝCH CIEST
- VŽDY ZAISTITE, ABY BOLI SCHODÍKY POUŽÍVANÉ POD TRVALÝM DOZOROM DOSPELEJ OSOBY
- DO BAZÉNA NESKÁČTE, JE PLYTKÝ

DODRŽUJTE TIETO PRAVIDLÁ, ABY STE SA VYHLI VÁŽNYM ZRANENIAM ALEBO UTOPENIU

Tento montážny návod je platný pre schodíky s 3 až 4 stupienkami. Montážne výkresy ukazujú schodíky s 4 stupienkami.

Náradie, ktoré budete potrebovať: skrutkovač + kombinované kliešte

**DÔLEŽITÉ:** Neutahujte všetky spojovacie prvky na doraz, ak nie je dokončený posledný krok montáže.

### 1. Inštalácia nožičiek

Zarovnajte do roviny otvory s drážkou, spojte horné časti nožičiek „A“ (7) so spodnými časťami nožičiek „A“ (9) a časť „B“ s „B“. Vrchné časti nožičiek otočte po smere hodinových ručičiek pre ich zaistenie.

### 2. Inštalácia stupienkov

Nožičky schodíkov majú nainštalované objímky, na ktoré sa umiestňujú stupienky. Objímka má na zadnej strane šípku smerujúcu dohora. Nasuňte stupienok (6) na objímku po smere šípky na stupienku. Uistite sa, či je zadná časť stupienka v jednej rovine s objímkou. Ak tomu tak nie je, je stúpačka nainštalovaná hore nohami.

**DÔLEŽITÉ:** Počas montáže – noha „A“ pasuje do otvoru „A“ stupienka, noha „B“ pasuje do otvoru „B“. Zatlačte istiace kolíky (5) do určených dier a zaistite stupienok pevne v správnej polohe.

### 3. Inštalácia vrchnej plošiny (postupne na každej strane)

Na hornej časti plošiny (4) vyhľadajte označenie „A“. Nasuňte otvor „A“ plošiny na nožičku „A“, „B“ na „B“. Upevnite plošinu skrutkami (3) ako je na výkrese.

**DÔLEŽITÉ:** V tejto fáze neutahujte skrutky napevno. Postupujte podľa výkresu.

### 4. Inštalácia vrchného zahnutého madla

Nainštalujte vrchné zahnuté madlá (1) na konštrukciu podľa výkresu a spojte ich skrutkami (2).

**DÔLEŽITÉ:** Pre uľahčenie montáže vrchného zahnutého madla na nohy schodíkov a jeho ľahké nasunutie, zatlačte na obe strany schodíkov smerom do vnútra.

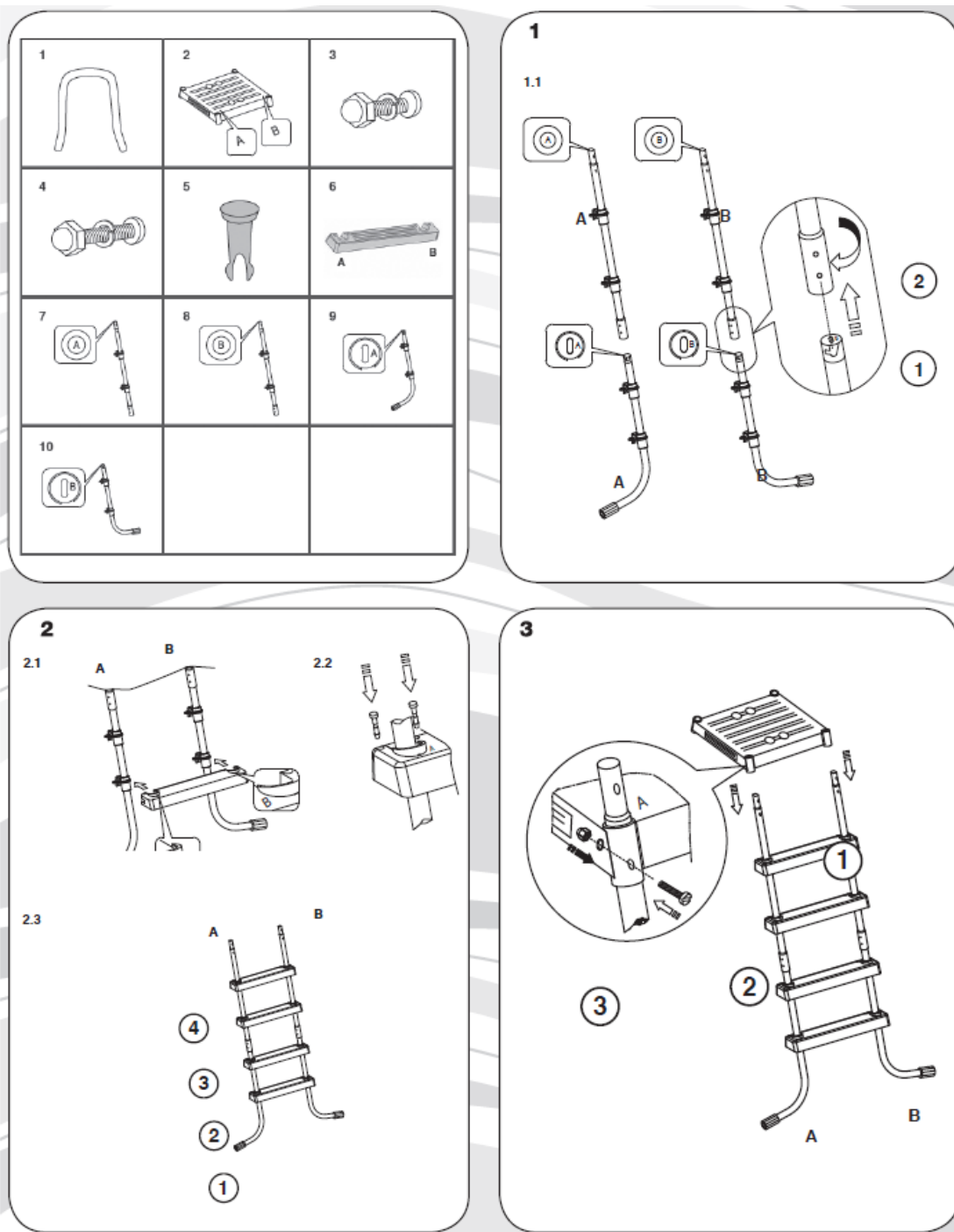
### 5. Dokončenie montáže

Pevne podotahujte všetky skrutky a z vrchu zatlačte na všetky stupienky, aby ste sa uistili, že sú zasunuté správne. Teraz sú schodíky pripravené na použitie.

USCHOVAJTE NÁVOD PRE PRÍPAD OPĀTOVNEJ MONTÁŽE.

### PREHLAD MONTÁŽNYCH DIELOV

ČÍSLO POLOŽKY	POPIS	VEĽKOSŤ SCHODÍKOV A PREHLAD DIELOV	
		VÝŠKA 1,22 M	VÝŠKA 1,32 M
1	Vrchné zahnuté madlo	2	2
2	Vrchná plošina	1	1
3	Krátka skrutka na vrchné zahnuté madlo	5	5
4	Dlhá skrutka na vrchnú plošinu	5	5
5	Istiaci kolík	26	34
6	Stupienok	6	8
7	Horná časť nohy (vylisované „A“ na záslepke)	2	2
8	Horná časť nohy (vylisované „B“ na záslepke)	2	2
9	Spodná ohnutá časť nohy (vylisované „A“ na záslepke)	2	2
10	Spodná ohnutá časť nohy (vylisované „B“ na záslepke)	2	2



### ODPORÚČANÉ PRÍSLUŠENSTVO:

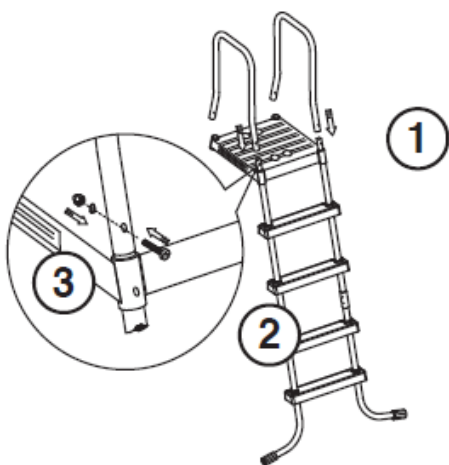
#### AQUAMAR SET START

Účinok:

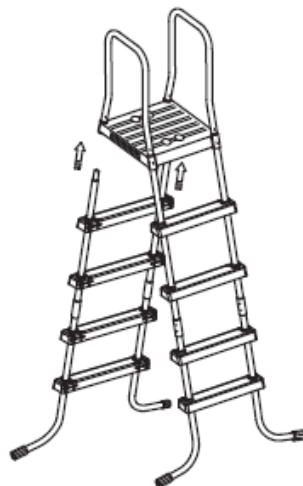
- Praktické zloženie setu chémie Aquamar.
- Pre zahájenie bazénovej sezóny.
- Balenie obsahuje:
  - Aquamar Shock Chlor 0,9kg
  - Aquamar Triplex mini 0,9kg
  - Aquamar pH- 1,35kg
  - Tester na meranie pH a Cl



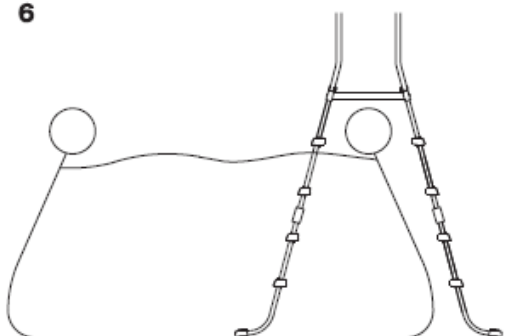
4



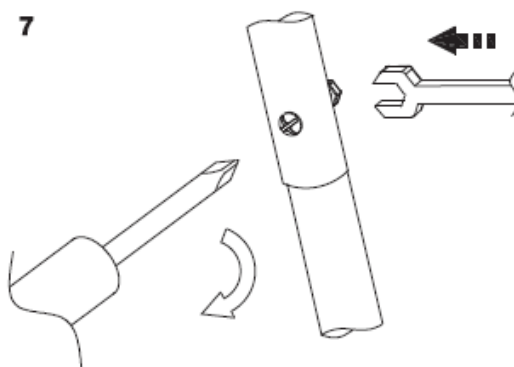
5



6



7

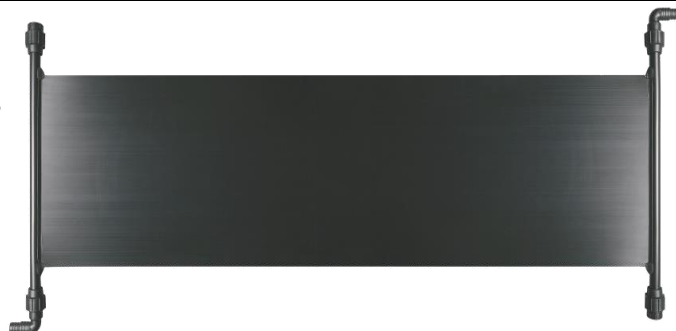


### **ODPORÚČANÉ PRÍSLUŠENSTVO:**

#### **SOLÁRNY OHREV SLIM 90/180/360**

Technická charakteristika:

- ohrev vody až o 6 °C
- vhodný pre všetky bazény s pieskovou filtráciou od 4m3
- predĺženie kúpacej sezóny
- úsporný režim
- šetrný k životnému prostrediu
- solárny panel pohlcuje tepelnú energiu slnečných lúčov a odovzdáva ju vode, ktorá panelom prúdi



## 9. PRÍPRAVKY CHLÓROVEJ RADY AQUAMAR



**Start** - chlórový granulát určený na prvé zachlórovanie, umožňuje rýchlo dodať potrebnú dávku chlóru. Obsahuje stabilizátor chlóru. Vhodný k priebežnému ošetrovaniu vody.

**7 Day Tabs** - veľké dezinfekčné pomaly rozpustné tablety na priebežné udržiavanie koncentrácie chlóru po použití chlórového granulátu Quick. Slúži ako protirastový prostriedok účinný proti riasam, plesniam, baktériám a vírusom.

**Minitabs** - malé dezinfekčné pomaly rozpustné tablety na priebežné udržiavanie koncentrácie chlóru po použití chlórového granulátu Quick. Slúži ako protirastový prostriedok účinný proti riasam, plesniam, baktériám a vírusom.

**Triplex** - viacej účelové pomaly rozpustné tablety na dezinfekciu, proti vzniku rias a vyzrážaniu nečistôt. Po ponorení tablety do vody dochádza k postupnému uvoľňovaniu chlóru, zároveň k rozpusteniu látky s algicidným účinkom a vločkovačom.

**pH mínus** - slúži na zníženie hodnoty pH vo vode (ideálna hodnota pH je 6,8 až 7,2)

**pH plus** - slúži na zvýšenie hodnoty pH vo vode (ideálna hodnota pH je 6,8 až 7,2)

**Shock** - krátkodobo a rýchlo zvyšuje koncentráciu chlóru, ktorý ničí väčšinu druhov rias. Účinkuje tiež na baktérie a vírusy.

**Algaestop** - prípravok určený ako prevencia proti rastu rias.

**Super Shock** - superaktívny dvojzložkový prostriedok proti už narasteným riasam. Bublinky stúpajúce k hladine strhávajú a nabaľujú riasy na sebe a vynášajú ich so sebou na hladinu.

**Chlor Stabil** - znižuje straty chlóru spôsobené UV žiarením. Dokáže ušetriť až 75 % chlóru.

**Vločkovač** - slúži na vyzrážanie zákalov, na prejasnenie vody a odstránenie jemných mechanických nečistôt.

**Studňa** - znižuje tvrdosť vody a zbavuje ju prebytočných minerálov (železo, mangán, meď). Vhodný na preventívnu aplikáciu do studničnej vody.

**Chlor mínus** - znižuje vysokú koncentráciu voľného chlóru, po použití šokových prípravkov umožňuje v krátkej dobe opätovne kúpanie.

**Čistič stien** - čistiaci prípravok na fólie, k odstráneniu usadenín na stenách bazéna.

**Zazimovač** - prípravok na zazimovanie bazénov, spomaľuje rast rias rastúcich pri nízkych teplotách.

**Aquamar Set Start** - Obsahuje chémiu, ktorú potrebujete pre sprevádzkovanie bazéna (Shock Chlor, Triplex mini, pH mínus, tester).

## **ODPORÚČANÉ PRÍSLUŠENSTVO:**

### **KARTUŠOVÁ FILTRÁCIA M1**

Technická charakteristika:

- pre bazény do veľkosti 8m<sup>3</sup> vody
- výkon 2m<sup>3</sup>/h
- hadicové koncovky 32mm
- 2 diely 5/4 hadice
- prechody stenou pre napojenie k bazénu
- vymeniteľná filtračná vložka



### **PIESKOVÁ FILTRÁCIA PROSTAR 4**

Príroda dokáže zázraky - použili sme jej nápad.

Princíp prírodného filtrovania cez pieskovú náplň ponúka jednoduchú, časovo nenáročnú a veľmi účinnú možnosť, ako si užívať bazéna bez zbytočných starostí.

Predstavujeme vám ProStar 4, najpredávanejšiu pieskovú filtráciu posledných 3 rokov.

Bola konštruovaná tak, aby jej výbava spĺňala tie najnáročnejšie požiadavky.

Od teraz bude pre vás bazén len radosť.



### **AQUAMAR STUDŇA**

Účinok:

- Znižuje tvrdosť vody a zbavuje ju prebytočných minerálov (železo, mangán, meď)
- Vhodný ako prevencia do studničnej vody.
- Pre dosiahnutie najlepšieho výsledku je nutné pridať prípravok ihneď po napustení bazéna.



10. ZÁKAZNÍCKE INFORMÁCIE:



*nákup na internete*

**[www.marimex.sk](http://www.marimex.sk)**

**Rožňavská 17, 831 04 Bratislava**

**tel. : 02/4445 3001**

**fax : 02/4445 3002**

**E-mail: [info@marimex.sk](mailto:info@marimex.sk)**

**[www.marimex.sk/eshop](http://www.marimex.sk/eshop)**

**ODPORÚČANÉ PRÍSLUŠENSTVO:**

**CHLORINÁTOR**

Technická charakteristika:

- Zariadenie pre výrobu chlóru z bazénovej soli.
- Maximálna produkcia chlóru - 5g/hodina
- Minimálny prietok vody 2650 litrov / hodina
- Pre bazény do 20m<sup>3</sup>.

